



Princezna Mononoke

Klíčová slova: Nadpřirozeno, spiritualita, příroda, láska, boj, napětí, soužití, mír

1. Základní informace pro učitele

Vhodný věk / třída: 13+

Oblasti RVP – vhodný předmět:

Člověk a příroda

vztah člověka s přírodou, souznění civilizace a lesa, obraz naší společnosti, pokrok versus tradice

P-9-7-04 uvede příklady kladných i záporných vlivů člověka na životní prostředí

Z-9-4-02 posoudí, jak přírodní podmínky souvisejí s funkcí lidského sídla, pojmenuje obecné základní geografické znaky sídel

Umění a kultura

japonská kultura a mytologie, umělecké zpracování filmu (obraz a hudba)

FAV-9-1-12 formuluje názor na vybrané filmové/audiovizuální dílo a porovnává ho s názorem ostatních

Člověk a společnost

morální rovina, bourání stereotypů, mezilidské vztahy, vyobrazení společenských tříd, válka

VO-9-1-05 objasní potřebu tolerance ve společnosti, respektuje kulturní zvláštnosti i odlišné názory, zájmy, způsoby chování a myšlení lidí, zaujímá tolerantní postoje k menšinám

2. Základní informace o filmu

Japonsko, 1995, 111 min

Režie: Hajao Miyazaki

Hudba: Džó Hisaiši

3. Synopse filmu:

Vyprávění sleduje střet mezi dívkou San, vychovanou vlky, a vládkyní Železného města paní Eboši, likvidující přilehlý les v zájmu zajištění obživy pro své poddané.

Do tohoto sváru vstupuje princ Ašitaka, zasažený smrtelnou kletbou hněvu. Ta jej zavádí do lesa, kde San žije. Mladík se pokouší obě strany přivést ke smíru, je však toho vůbec možné dosáhnout? Nepodobivě spektakulární film Hajaa Miyazakiho, dnes považovaný za jedno z vrcholných děl nejen japonské kinematografie, vypráví o potřebě nenechat se uchvátit zlobou a zaslepeností.

4. Hlavní témata filmu a inspirace pro výuku a metodickou podporu

Téma: vztah člověka s přírodou

Morální dilemata, se kterými se setkává hlavní hrdina, zdali pomoci lidem či přírodě.

Lidé ze Železnákovy ochuzují okolní krajinu o její zdroje a důsledkem toho je, že lesy umírají. Nakonec dojde k tomu, že lidem už ani nejde tolik o zdroje, jako o to si les podmanit a převzít nad ním kontrolu. Toho docílí, když zabije Pána lesa. Navzdory tomu se hlavní hrdina, princ Ašitaka, nepřiklání na stranu přírody, ale ani na stranu lidí, kteří přírodu vědomě ničí. Všimněte si scény, kdy se hlavní hrdina setkává s lesními tvory



Kodama po záchraně mužů ze Železnákov. Ašitaka poznal, že mu nehrozí nebezpečí. Věděl, že jeho zvířecí přítel Jakul je v jejich blízkosti klidný, což zobrazuje princovu citlivost k řeči zvířat. Kodama nejsou jediné mýtické bytosti napříč filmem. Když na scéně poprvé vidíme Pána lesa, můžeme si povšimnout, jak pod jeho končetinami příroda doslova ožívá a umírá. Je to jediná scéna, kdy Pán lesa zasahuje do děje tím, že zachrání prince Ašitaku. Nedělá to proto, že by mu na něm záleželo, ale protože stejně jako příroda dává a bere bez rozdílu, je spravedlivý tímto způsobem. Jen příroda umí léčit ty, co chtějí být léčeni, a neumi se bránit přílišné lidské síle. Když má ale prostor, dokáže neuvěřitelně regenerovat. To jsou vlastnosti, kterými nás příroda převyšuje.



Námět k diskusi / scény, kterých je dobré si povšimnout:

1. Jaký máme vztah k přírodě? Jak se v ní cítíte?
Je podle Vás pro člověka důležité mít s přírodou dobrý vztah?
2. Chovají se podle Vás lidé v současnosti k přírodě citlivě?
3. Třídíte odpad?
4. Jaké materiály se dají recyklovat a znovu využít?
5. Chodíte do přírody? Jezdíte na chatu?
6. Jaké přírodní materiály denně používáte?
7. Je podle Vás ve vašem městě dostatek zeleně?
8. Jaká zvířata ve svém městě potkáváte? Máte nějaká doma? Proč je podle vás důležité mít rád zvířata a chovat se k nim citlivě?
9. Od kterých zvířat získáváme suroviny/potraviny?





Pracovní list
Princezna Mononoke

Úkol 1 – Pozorný divák pro dítě

Otestuj si, jak pozorně jsi film sledoval/a. Dokážeš odpovědět na následující otázky?

1. Jakých sis všiml/a nadpřirozených bytostí?

.....

.....

2. Co u sebe nosil Ašitaka jako připomínku domova?

.....

.....

3. Jak se jmenoval zvířecí přítel válečníka Ašitakiho?

.....

.....

4. Co vyráběli lidé v Železnákově?

.....

.....

6. Z jakých částí zvířat se skládá tělo Ducha lesa?

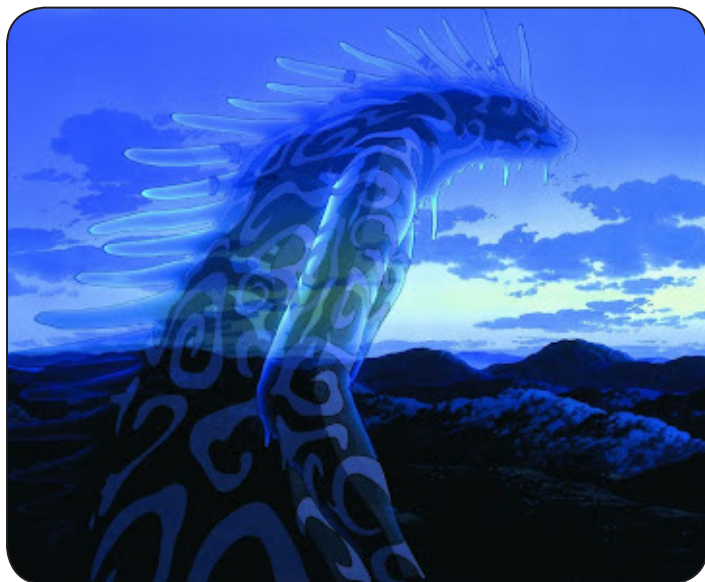
.....

.....

7. Jaká zranění utrpěl válečník Ašitaka napříč filmem?

.....

.....



Úkol 2



Povídejte si o filmu (zamysli se a povídej si se spolužáky a spolužačkami).

Pokud nějakým otázkám nerozumíte nebo jsou pro vás těžké, tak se neváhejte zeptat někoho staršího.

- Měl film šťastný konec?
- Co ve filmu představoval černý sliz?
- Proč postava prince Ašitaky pomáhala lidem ze Železnákově?
- Všiml/a sis si při sledování filmu nějakých „morálních dilemat“, tedy těžkých rozhodnutí při kterých není ihned jasné, co je správné udělat?
- Byla postava paní Eboši záporná?



Úkol 3 – kreativní úkol (přiřad' k obrázkům)

Jakou vlastnost byste přiřadili k jednotlivým postavám:

Odvaha

Tvrdohlavost

Věrnost

Divokost

Sobectví

Odhodlanost

Harmonie

Spravedlnost



A)



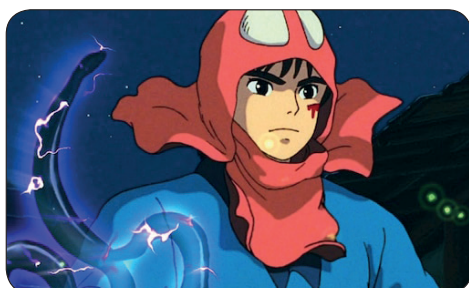
B)



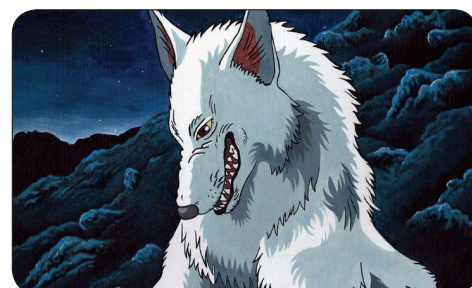
C)



D)



E)



F)



G)



H)

Úkol 4

1. Rozdělte se na dva týmy, jedna strana jako civilizace bojující proti Duchu lesa, druhá jako hlas přírody a tvorů žijících v lese. Ved'te diskusi inspirovanou příběhem filmu s tím, že každý tým je přesvědčený o jiném „správném“ řešení konfliktu.

2. Na cestě z kina si všiměj zobrazení přírody kolem sebe, hledej přírodní motivy, např. motivy na oblečení či v architektuře.



- Správné odpovědi:
- Úkol 1 1. démon, Mora – Vlčí bohyně, Kodama – lesní tvorové, duch lesa, kmen Ildoopů, Okkoto – bůh divočák
2. Křišťálovou dýku své sestry
3. Jakul
4. železo – zbraně
5. 4
6. jelen, vlk, člověk, oreš, byk, opice
7. kletba, byl postřelen
- Úkol 3 A) Odhodlanost
C) Odvaha
D) Harmonie
E) Spravedlnost
F) Divokost
G) Tvrdohlavost
H) Sobectví